



ESTRATEGIA DE **SOSTENIBILIDAD**

2023-2026



Corredor Ferroviario Paneuropeo IV Lote 3 Gurasada - Simeria. Rumanía

ÍNDICE

04 Quiénes somos

- 04 Perfil de FCC Construcción
- 06 Trayectoria de FCC Construcción en el campo de la sostenibilidad
- 08 Contribución a los Objetivos de Desarrollo Sostenible

09 Análisis de contexto

- 09 Tendencias en materia de Sostenibilidad
- 10 Desafíos transversales
- 11 Desafíos ambientales
- 12 Desafíos sociales
- 16 Desafíos de gobernanza
- 18 Entorno legislativo
- 19 Dimensión ambiental
- 20 Dimensión social
- 20 Dimensión gobernanza

21 Estrategia de Sostenibilidad

- 23 Dimensión Transversal
- 24 Innovación y digitalización
- 29 Comunicación
- 31 Alianzas
- 35 Dimensión Gobernanza
- 36 Ética y cumplimiento
- 39 Cadena de valor
- 42 Gestión de riesgos ASG
- 45 Dimensión Ambiental
- 46 Acción climática
- 52 Economía circular
- 54 Impacto ambiental
- 57 Dimensión Social
- 58 Derechos humanos
- 60 Acción social
- 62 Capital humano
- 66 Salud y seguridad
- 68 Diversidad e igualdad

70 Gobierno de la Estrategia de Sostenibilidad

74 Síntesis de la hoja de ruta a 2050



QUIÉNES SOMOS

Perfil de FCC Construcción

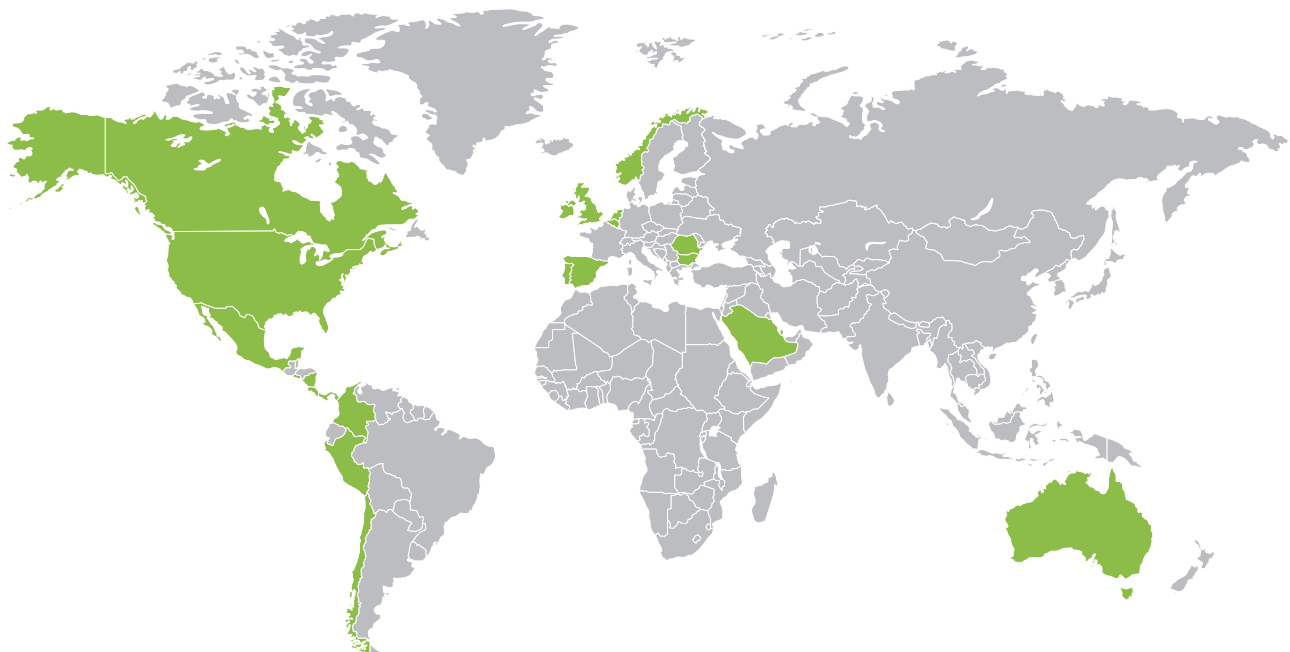
FCC Construcción es una de las empresas referentes en el desarrollo de infraestructuras, diseño y ejecución de obras de ingeniería civil, y de edificación, tanto residencial como de obras singulares. Sus más de 120 años de experiencia, así como su actual actividad en 27 países, han permitido que FCC Construcción se posicione como una de las principales empresas en el sector de la construcción, tanto a nivel nacional como internacional.

Algunos de los proyectos en los que está especializada la compañía consisten en:

Obra civil

Edificación

FCC Construcción tiene presencia en países como España, Bélgica, Noruega, Países Bajos, Portugal, Rumanía, Bulgaria, Irlanda, Reino Unido, Estados Unidos, Canadá, Chile, Colombia, México, Perú, Panamá, El Salvador, Costa Rica, Nicaragua, Arabia Saudí, Catar y Australia, entre otros.





Expansión Red ferroviaria en Toronto. Canadá

MISIÓN

Perseguir la mejora de la calidad de vida de la ciudadanía, mediante el diseño y ejecución de proyectos de construcción de infraestructuras de manera eficiente y sostenible.

VISIÓN

Llegar a ser una empresa constructora de referencia a nivel internacional en la construcción de grandes obras de infraestructuras, ofreciendo soluciones globales e innovadoras para la gestión de los recursos y mejora de las infraestructuras, contribuyendo así al progreso de la sociedad. De esta forma, FCC Construcción pretende ser una empresa diversificada e integrada, comprometida con su plantilla y con una gran capacidad de crear valor para la sociedad e impulsar el desarrollo sostenible.

VALORES

FCC Construcción comparte y apoya los valores impulsados por el Grupo FCC, cuyo compromiso es construir "una sola FCC, con valores consolidados", que son: la honestidad y respeto; la orientación a resultados; el rigor y profesionalidad; la lealtad y compromiso; y el bienestar y desarrollo de las comunidades. Estos valores son impulsados por la compañía y se transmiten a todas las personas que forman parte de FCC Construcción, con el objetivo de compartir una misma forma de actuar y de presentar compromiso hacia sus grupos de interés. Cabe destacar que FCC Construcción persigue la mejora constante en los proyectos que realiza, con el objetivo de alcanzar la calidad en todas sus operaciones.

Trayectoria de FCC Construcción en el campo de la sostenibilidad

En materia de Sostenibilidad, los hitos a destacar en FCC Construcción hasta el momento son:

<p>1987 Sistema de Calidad.</p>	<p>1998 ISO 14001 Sistema de Gestión Ambiental Implantado y Certificado desde 1998.</p>	<p>2003 Primera Empresa constructora española en publicar la Memoria Ambiental y la Memoria de Sostenibilidad.</p>	<p>2005 Primera aplicación de la gestión de riesgos; Programa Especial de Tratamiento de Riegos de Accidentes Técnicos (PETRA). 2008. Guía Básica para la gestión de riesgos. 2010. Procedimiento para la gestión de Riesgos en el Sistema de Gestión.</p>	<p>2007 I+D+i Certificado de Sistemas de Gestión de I+D+i de AENOR.</p>	<p>2010 Diseño e implantación de un Protocolo de medición de GEI en FCC Construcción, basado en Normas internacionales aceptadas.</p>
	<p>1993 ISO 9001 Primera certificación ISO 9001 en España por un organismo acreditado.</p>	<p>2000 Elaboración y aplicación del Sistema de Buenas Prácticas Ambientales®.</p>	<p>2004 Adhesión al Pacto Mundial de la ONU. Desde 2012 hemos obtenido la máxima calificación "Nivel Avanzado" en la Comunicación de Progreso enviada a la ONU.</p>	<p>2006 Inicio de la formación en línea de la empresa. Certificado de sistemas de gestión de la salud y la seguridad en el trabajo (OHSAS).</p>	<p>2009 Primera empresa constructora en España en obtener la certificación del Sistema de gestión de seguridad de la información (ISO 27001).</p>

2012

Iniciativa premiada en los **European Business Awards** en la categoría "Environmental & Corporate Sustainability".

Obtención del certificado de Huella de Carbono "**Medio Ambiente CO₂ verificado**" de AENOR.

2015

Desarrollo de **SAMCEW®**.

2017

Desarrollo y publicación de la **estrategia para combatir el cambio climático** (mitigación, adaptación, comunicación e innovación).

2019

Implantación de un Sistema de Gestión de **Relaciones Empresariales Colaborativas** y obtención del certificado de AENOR.

2022

FCC Construcción obtiene el certificado de **Sistema de Gestión BIM** según las normas UNE-EN ISO 19650-1 y UNE-EN ISO 19650-2.



2011

Primera empresa constructora española en verificar el informe de emisiones de **GEI**.

2014

PRIMERA empresa constructora española en inscribir su huella de carbono en el "Registro de huella de carbono, compensación y proyectos de absorción".

Sistema de gestión de la energía **certificado con la norma ISO 50001**.

2016

Obtención del sello "**Calculo Reduzco**" por **primera vez** (desde el año fiscal 2015 al 2020).

2018

Economía circular **Marco ReSOLVE**.

2020

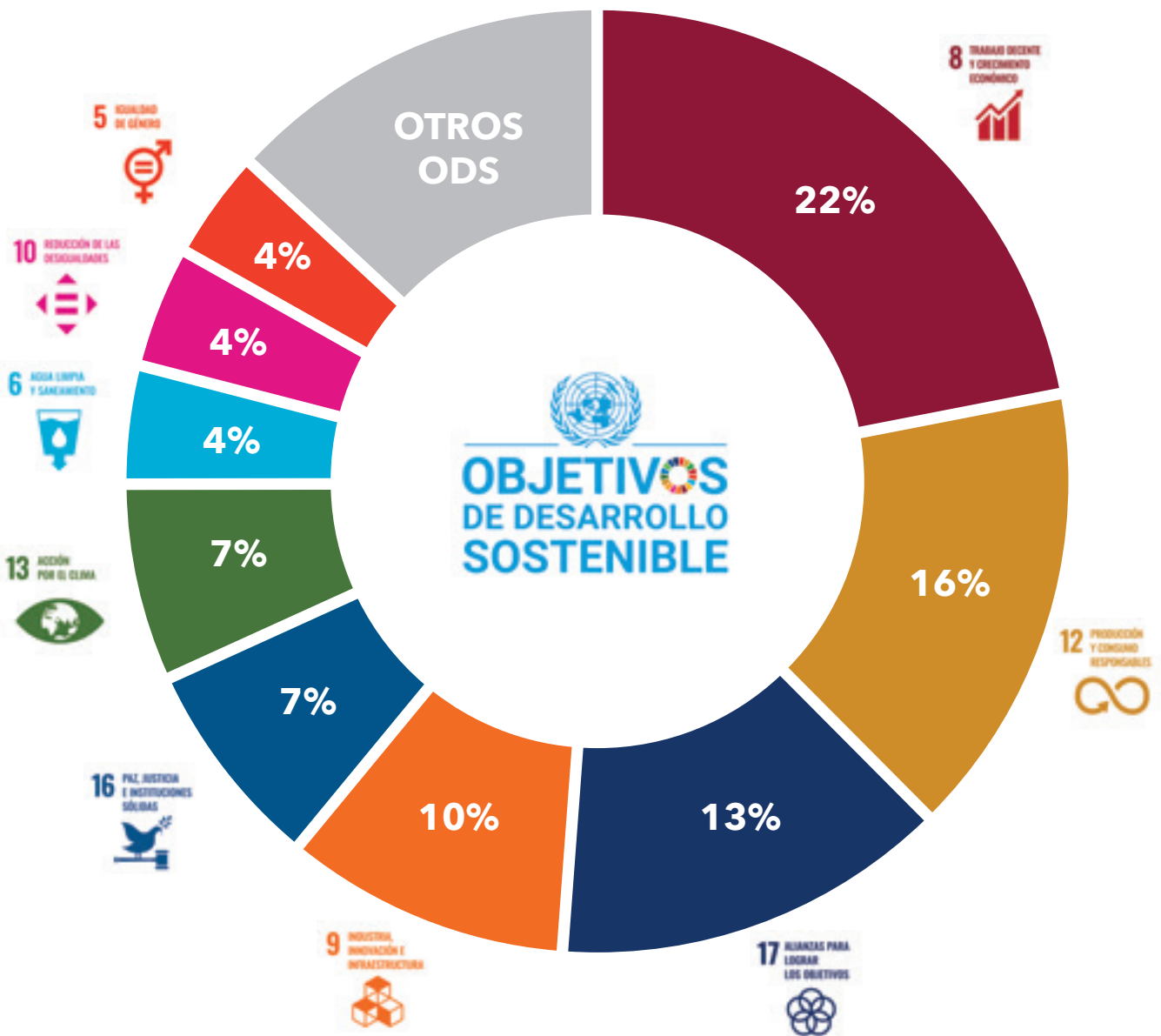
Gestión del conocimiento Sistema de gestión de la documentación para facilitar la captura y el almacenamiento de toda la información generada.

Verificación de las emisiones GEI del año 2020 en el **100% de los países** en los que opera la compañía.

Contribución a los Objetivos de Desarrollo Sostenible

FCC Construcción está firmemente comprometida con el logro de los objetivos fijados en la Agenda 2030. Por ello, la compañía ha efectuado un análisis, identificando sobre cuáles de las 169 metas definidas en los Objetivos de Desarrollo Sostenible contribuye, a través de las distintas acciones definidas en la presente Estrategia.

Con el desarrollo e implementación de su Estrategia de Sostenibilidad, FCC Construcción pretende efectuar una contribución directa a los siguientes Objetivos de la Agenda 2030, principalmente:



ANÁLISIS DE CONTEXTO

Tendencias en materia de Sostenibilidad

Hoy en día, el sector de la construcción se enfrenta a grandes avances y desafíos cambiantes que marcarán la hoja de ruta de las compañías del sector en los próximos años. A continuación, se presentan los desafíos que definirán el futuro del sector considerando los que están integrados en todas las dimensiones ASG (Ambiental, Social y de Gobernanza).



DESAFÍOS TRANSVERSALES

CAMBIOS DEMOGRÁFICOS

Expansión de las ciudades

Las estimaciones de Naciones Unidas pronostican que, para 2050, la población mundial podría ascender a 9.700 millones de personas y se espera que la población urbana alcance los 6.000 millones, lo que supondrá que más de un 60% de las personas vivan en estos entornos.

Esta creciente presión demográfica, junto con una cada vez más compleja gestión y aprovechamiento del suelo, supone uno de los grandes desafíos a los que se enfrenta el sector de la construcción. En este contexto, el desarrollo de las ciudades dependerá de lo rápida y completa que sea la implementación de la construcción sostenible, digital e industrializada a lo largo de toda la cadena de valor.

Envejecimiento de la población

Para el año 2050, se estima que haya 1.500 millones de personas con edad avanzada en el mundo, distribuidas principalmente en Asia, Europa y Norte América, lo que supone una población más envejecida y dependiente.

Concretamente, el sector de la construcción deberá adaptar el entorno construido actual a uno en el que la población pueda permanecer más tiempo de forma independiente en sus hogares y utilizar los espacios e infraestructuras de forma segura. Para ello, se deberá acometer una actualización de las construcciones, poniendo el foco en la movilidad y utilización de tecnologías TIC, que permitan apoyar el día a día de la ciudadanía.

INFRAESTRUCTURAS SOSTENIBLES

Desarrollo de smart cities

En 2020, la inversión en ciudades inteligentes se incrementó en un 18,9% respecto a 2019. El sector de la construcción debe apostar por la creación de *smart cities* basadas en la innovación, la economía circular y la integración de nuevas tecnologías, que permitan, a su vez, mejorar la calidad de vida de las personas, reducir los impactos ambientales y generar un mayor beneficio económico.

Actualización de las infraestructuras

La mayor parte de las infraestructuras europeas, construidas entre 1960 y 1970, han sobrepasado su vida útil teórica y su uso se ha extendido por encima de sus capacidades iniciales de carga y tráfico. Además, los cambios en los patrones de vida y movilidad (electrificación del transporte, vehículos autónomos e integración de energías renovables) y su exposición a unas condiciones climáticas cada vez más extremas exigen su actualización.

En línea con la Agenda 2030, la inversión en infraestructuras es fundamental para lograr un desarrollo sostenible y un mayor equilibrio social. La rehabilitación de edificios e infraestructuras ofrece grandes beneficios para la sociedad, como son la mejora de la eficiencia energética, una mayor accesibilidad a los mismos (por ejemplo, mediante la incorporación de soluciones TIC) la prolongación de su ciclo de vida, o el aumento de la resiliencia de los entornos urbanos ante potenciales riesgos naturales (especialmente inundaciones, huracanes y terremotos) derivados del cambio climático, entre otros.



DESAFÍOS AMBIENTALES

CAMBIO CLIMÁTICO

El reto de la descarbonización

En 2030, se estima que las ciudades consumirán entre un 60 y un 80% de los recursos energéticos, siendo responsables de un 70% de las emisiones globales. La Unión Europea se ha marcado el objetivo de disponer de 100 ciudades *carbon neutral* en 2050. Sin embargo, actualmente, alrededor del 35% de los edificios tienen más de 50 años y aproximadamente un 75% no son energéticamente eficientes.

Aunque la descarbonización de los edificios suponga una oportunidad para el sector de la construcción, este proceso puede verse obstaculizado por distintos factores, como pueden ser el coste de los materiales con bajas emisiones de carbono o la actual escasez de materiales.

Asimismo, el sector de la construcción puede contribuir a la lucha contra el cambio climático mediante el desarrollo, mantenimiento y renovación de infraestructuras, lo que permite optimizar desplazamientos y reducir las emisiones derivadas del transporte de la ciudadanía.



Ampliación de la Autovía A465 de Gales. Reino Unido

ECONOMÍA CIRCULAR

Escasez de recursos naturales, gestión de residuos

Muchos de los recursos naturales utilizados en el sector de la construcción se están agotando. Su escasez en el futuro inmediato obliga a la industria a buscar nuevas formas de diseñar y construir edificios e infraestructuras. Por ello, las empresas del sector se están viendo obligadas a desarrollar nuevos procesos y soluciones que utilicen menos agua, materiales y energía. De esta forma, la transición desde la economía lineal a un modelo de economía circular, que implique la utilización de materiales más duraderos, con mayores prestaciones, fomente la reutilización y minimice el consumo de recursos debe acelerarse.

Además, el sector de la construcción produce una enorme cantidad de residuos. Por ello, un uso más eficiente de los materiales y el reciclado de materias primas; aunque sea en una proporción pequeña, ofrece beneficios sustanciales. Para aumentar la circularidad en el sector de la construcción se debe poner el foco en valorizar a sus principales residuos, más allá de los que ya se valorizan a gran escala.

Nuevos materiales

Los avances constantes en ciencia e ingeniería, aplicados a materiales, ofrecen nuevas oportunidades para mejorar el desempeño y resiliencia de los edificios e infraestructuras, reduciendo su impacto ambiental.

El sector de la construcción deberá valorar el potencial de aplicación de materiales sostenibles en la industria. En este contexto, sería fundamental, para la estimación del rendimiento a largo plazo de los materiales, la obtención de datos fiables y completos.

DESAFÍOS SOCIALES

GESTIÓN DE PROFESIONALES Y CADENA DE SUMINISTRO

Demanda de perfiles digitales

Solo en España, el sector de la construcción proporciona empleo directo e indirecto a más de 1.800.000 personas trabajadoras. A medida que la industria de la construcción se vuelve más dependiente de la gestión de la información y de la digitalización, es necesario atraer a personas trabajadoras con habilidades más específicas y digitales. La implantación de un modelo de economía circular, la eficiencia energética o las nuevas herramientas y metodologías de trabajo



Presa de Yesa. España

(BIM, automatización, drones IoT, etc.) exigen de profesionales con nuevas cualificaciones y formación más específica y especializada; desde profesionales con conocimientos en *Big Data* y *Data Driven* aplicado a la construcción, IoT aplicable a las *Smart Cities* o *Smart Buildings*, o herramientas concretas del sector como BIM, hasta profesionales con conocimientos en marketing digital o temáticas más generales.

Por ello, es preciso renovar los planes de estudio y las técnicas de formación, integrando las herramientas TIC más modernas (p.ej. modelización), los conceptos de ciclo de vida y gestión de activos.

Relevo generacional e incorporación de la mujer en el sector

A pesar del nivel de desempleo, especialmente significativo entre la juventud, las compañías constructoras están encontrando dificultades a la hora de encontrar personas que quieran trabajar en el sector. La escasez de mano de obra en la construcción es inminente y debe abordarse. Actualmente, el sector de la construcción es un sector envejecido. En España, solo un 18% de la población afiliada del sector tiene menos de 35 años y, sólo un 8,4% de ésta, son personas jóvenes (16 a 29 años).

Por otra parte, la construcción es un sector altamente masculinizado. En el cuarto trimestre de 2019, justo antes de que se produjera la pandemia, las mujeres representaban solo el 12,3% de la mano de obra de la construcción en Reino Unido, situación similar a la existente en Estados Unidos, Canadá, Australia o Nueva Zelanda. Por su parte, en España, en el año 2020 el porcentaje de mujeres empleadas en el sector de la construcción era del 8,2%, significativamente inferior a la media de la economía en 2020 (45,7%). A pesar de que hay profesiones dentro del sector en las que la mujer está completamente incorporada (arquitectas, administrativas, etc.), su presencia es minoritaria en los oficios a pie de obra y su incorporación es muy lenta. Sin embargo, la atracción del talento femenino tiene mucho que ver con la sostenibilidad, ya que las empresas con una mayor presencia femenina muestran un mayor compromiso ESG.

Para mantener la competitividad, las soluciones pasan por hacer las profesiones más seguras y atractivas para la juventud y las mujeres, mejorando sus condiciones laborales. Esto, además, permitiría que el sector contribuyera, al mismo tiempo, a atajar el desempleo juvenil y fomentar la igualdad.



Responsabilidad en la gestión de la cadena de suministro

El sector de la construcción siempre tendrá un componente local, puesto que sus actividades forman parte de las comunidades a las que afecta. Por ello, la gestión y responsabilidad de la cadena de suministro son asuntos materiales para cualquier empresa constructora al asociarse con agentes de comunidades locales, empresas subcontratistas, proveedoras, consultoras u otras partes interesadas. Los materiales locales en proyectos de infraestructuras internacionales deben considerarse como una propuesta de valor trascendental y, además, es importante resaltar que las empresas internacionales están sujetas a las leyes y costumbres locales de las comunidades en las que operan; lo que constituye un elemento más de la cadena de suministro.

Con todo ello, se debe establecer como objetivo fundamental maximizar el abastecimiento local, estableciendo relaciones de colaboración que se mantengan a largo plazo con los agentes locales y, a su vez, añadir valor social y económico en los países en los que se opera. Para una gestión adecuada, ética e íntegra, estas colaboraciones se pueden fijar en acuerdos marco alineados con los compromisos de la empresa.

SEGURIDAD Y SALUD

Protección en el entorno laboral

La seguridad y salud en el trabajo es un aspecto crucial para compañías y sindicatos en la industria de la construcción, que están cooperando estrechamente en esta materia. Aunque la situación ha mejorado en los últimos años, este sector sigue considerándose de alto riesgo, por producirse un mayor número de accidentes profesionales en comparación con otras industrias (en España, figuró como la actividad con mayor incidencia en 2020 y 2021).

A nivel sectorial, el aumento de la seguridad en las operaciones constructivas se puede conseguir mediante la aplicación de la digitalización, el intercambio de buenas prácticas, campañas de sensibilización y medidas de acompañamiento para las empresas que forman parte de la



cadena de valor. Asimismo, en la Unión Europea, existe un completo marco legislativo que, en los próximos años, será necesario aplicar, en línea con el objetivo establecido por los contratistas internacionales de implementar una cultura de cero accidentes.

Evitar accidentes implica retener a personas cualificadas, el mantenimiento de maquinaria, control de procesos, mejora continua en los sistemas de gestión de la calidad y medio ambiente, etc., para así mejorar la reputación de la empresa y fortalecer su competitividad.



Remodelación Estadio Santiago Bernabéu. España

DESAFÍOS DE GOBERNANZA

INNOVACIÓN

Integración de nuevas tecnologías y metodologías

La integración en las infraestructuras de las nuevas tendencias como las energías renovables y la electrificación del parque de vehículos, requerirá su adaptación y actualización, incorporando soluciones TIC, así como nuevos enfoques que fomenten el uso local de energía (por ejemplo, con comunidades energéticas locales y/o ciudadanas).

Incorporar las nuevas tecnologías y procesos disponibles al sector de la construcción es clave para la mejora de su productividad, calidad y seguridad de los procesos, todo ello con un menor impacto ambiental. La transición a la Industria 4.0 supondrá el paso de un enfoque basado en procesos a otro basado en servicios, con una cadena de valor mucho más integrada; lo que requerirá de la mejora de las competencias de las personas trabajadoras, así como la atracción de nuevos talentos (incluyendo perfiles científicos).

La digitalización es un primer paso para lograr acercar la Industria 4.0 al sector de la construcción mediante el despliegue de BIM y, a largo plazo, con la aplicación de gemelos digitales dinámicos; automatización y robótica, así como la captación y gestión de un mayor volumen de datos (aplicando los últimos avances en IoT y sensores integrados, cloud computing, *Big Data*, *Data Driven* e Inteligencia Artificial).

Es primordial que la empresa sea poseedora y lleve un gran control sobre sus datos mediante herramientas digitales y procesos organizativos;

ya que, en caso contrario, se perderán los conocimientos adquiridos y no será posible el acceso a ellos de manera eficiente y realista.

Cultura de colaboración

A la hora de elaborar proyectos basados en las infraestructuras que impliquen cambios de gran envergadura, se hace necesario construir una cultura integrada, que es cada vez más importante por tres motivos fundamentales.



En primer lugar, la complejidad de estos proyectos es cada vez mayor, reflejo del mundo cada vez más complicado en el que se desarrollan. Esto implica trabajar con una amplia gama de organizaciones y personas a varios niveles (local, regional, nacional), algunas de ellas con intereses opuestos.

Por otra parte, es importante tener en cuenta la sostenibilidad del proyecto; proporcionar equidad

intergeneracional y un legado a través de la planificación, el diseño y construcción sostenibles.

Al mismo tiempo, es fundamental seguir el ritmo del cambio tecnológico y que la información esté actualizada y contenida en un entorno de datos común (CDE), además cada integrante del proyecto debe saber hacer uso del CDE, incluyendo contratistas o la cadena de suministro en cada fase del proyecto.

CUMPLIMIENTO

Exposición a la regulación

El sector de la construcción puede verse especialmente afectado por cambios en la legislación, lo que puede impactar negativamente en las operaciones de las compañías del sector. Este aspecto es especialmente relevante para las empresas constructoras de ámbito internacional, que tienen operaciones en países con marcos regulatorios muy diversos.

Sin embargo, la regulación también puede generar oportunidades, estimulando la transformación de la industria y acercando innovaciones beneficiosas tanto para la sociedad como para el medioambiente.

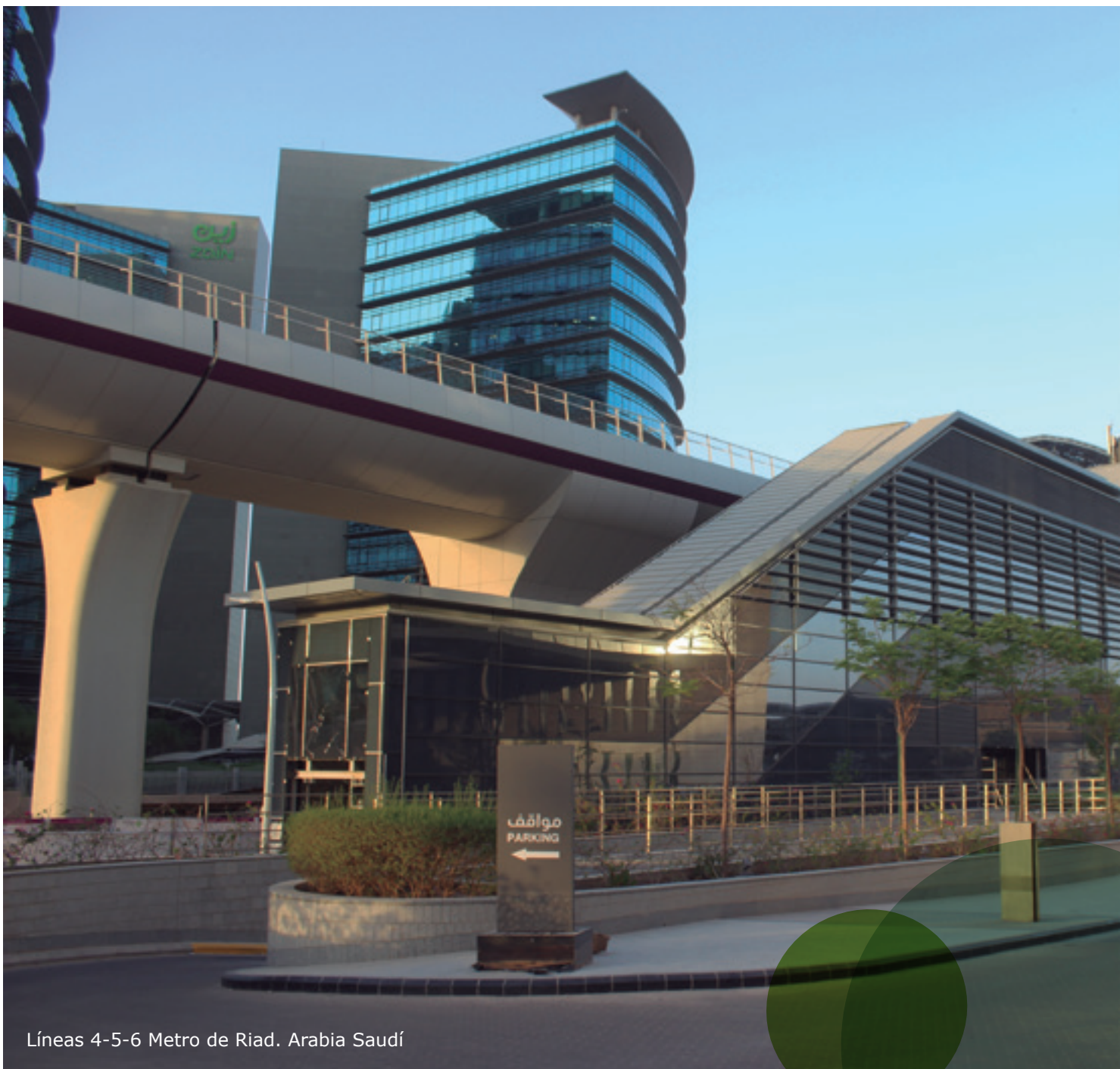
Es fundamental, para impulsar el desarrollo sostenible del sector e influir de forma positiva a las comunidades donde opera económica, social y ambientalmente que se rechacen, en el sentido más estricto, las prácticas de corrupción, fraude y cohecho.



Línea 2 y ramal línea 4 del Metro de Lima. Perú

Entorno legislativo

Las empresas tienen que adaptar sus actividades y actuaciones cada vez en mayor medida para generar impactos positivos en la sociedad. Además, el ecosistema legislativo y normativo, les impulsa a incluir criterios ASG (Ambiental, Social y de Gobernanza) en su funcionamiento, contribuyendo así al desarrollo sostenible.



A continuación, se exponen las principales novedades legislativas en materia de sostenibilidad:

DIMENSIÓN AMBIENTAL

PACTO VERDE EUROPEO (2019)

El Pacto Verde representa la estrategia de crecimiento destinada a transformar a la UE en una sociedad equitativa y próspera, con una economía moderna, eficiente en el uso de los recursos y competitiva, en la que no habrá emisiones netas de GEI en 2050, disociando el crecimiento económico del uso de los recursos.

Para aterrizar esta estrategia la UE ha ido aprobando numerosas legislaciones que abarcan los distintos ejes del Pacto Verde.

TAXONOMÍA AMBIENTAL DE LA UE (2020)

La taxonomía de la UE es un sistema de clasificación que establece una lista de actividades económicas, las cuales se consideran sostenibles cuando contribuyen sustancialmente a la consecución de uno o más de los seis objetivos medioambientales previamente regulados. Las actividades económicas que cumplan este requerimiento son designadas como elegibles, sin embargo, solo aquellas que no causen un daño significativo (DNSH por sus siglas en inglés) al resto de objetivos ambientales y que cumplan con las salvaguardas mínimas sociales, se consideran alineadas con la sostenibilidad.

Adicionalmente, este Reglamento introduce ciertas obligaciones de información para las empresas y los inversores.

PLAN DE RENOVACIÓN DEL MODELO EUROPEO EN CONSTRUCCIÓN DE EDIFICIOS VERDES (RENOVATION WAVE) (2020)

Es una estrategia de la Comisión Europea para desencadenar una oleada de renovación para Europa, mediante la eliminación de obstáculos persistentes a la renovación energética y el uso eficiente de los recursos.

PLAN DE ACCIÓN SOBRE LA ECONOMÍA CIRCULAR POR UNA EUROPA MÁS LIMPIA Y MÁS COMPETITIVA (2020)

Continuando con los esfuerzos iniciados en 2015, la Comisión Europea adoptó el Plan de Acción sobre la Economía Circular, que constituye uno de los principales elementos incluidos en el Pacto Verde Europeo (*European Green Deal*), el programa de Europa para el crecimiento sostenible.

LEY 7/2021, DE CAMBIO CLIMÁTICO Y TRANSICIÓN ENERGÉTICA (2021)

Esta Ley nace con el objetivo de responder al compromiso asumido por España en el ámbito europeo (Acuerdo de París) y establece como objetivo que España alcance la neutralidad climática antes de 2050, y que el sistema eléctrico se base exclusivamente en fuentes de generación de origen renovable.

LEY 7/2022, DE RESIDUOS Y SUELOS CONTAMINADOS PARA UNA ECONOMÍA CIRCULAR (2022)

Esta nueva Ley española es una revisión de la normativa vigente en materia de residuos y suelos contaminados. Entre las novedades que introduce destacan las restricciones a determinados productos de plástico de un solo uso, la revisión del marco regulador de la responsabilidad ampliada del productor del residuo, y una revisión y actualización del régimen de inspección y sancionador.

DIMENSIÓN SOCIAL

PROPUESTA DE DIRECTIVA SOBRE LA DILIGENCIA DEBIDA EN MATERIA DE SOSTENIBILIDAD EMPRESARIAL (2022)

Esta propuesta establece los requisitos detallados de diligencia debida para prevenir, mitigar y remediar los abusos de los derechos humanos o los daños ambientales en las cadenas de suministro de grandes empresas o de aquellas que se encuentren en sectores clasificados como de alto riesgo (alimentos, agricultura, textiles, extractivos y materias primas).

FUTURA TAXONOMÍA SOCIAL (2022)

La Taxonomía Social, siguiendo la misma línea que la Taxonomía medioambiental, se está diseñando como un instrumento que fomente que sirva de lenguaje común para identificar qué se entiende por actividad económica sostenible, y fomentar que las inversiones contribuyan al desarrollo sostenible, desde un punto de vista social, a partir de tres objetivos previamente regulados.

REAL DECRETO 901/2020, POR EL QUE SE REGULAN LOS PLANES DE IGUALDAD Y SU REGISTRO (2020)

De aplicación desde 2021 para empresas españolas, desarrolla el contenido, alcance y requisitos para la elaboración de los Planes de Igualdad, que deben negociarse y registrar todas las empresas con 50 o más personas empleadas.

REAL DECRETO 902/2020, DE IGUALDAD RETRIBUTIVA ENTRE MUJERES Y HOMBRES (2020)

Este Real Decreto desarrolla el principio de transparencia retributiva, y establece instrumentos para su aplicación, como son los registros retributivos y la auditoría salarial.

DIMENSIÓN GOBERNANZA

PROPUESTA DE DIRECTIVA SOBRE LA MEJORA DEL EQUILIBRIO ENTRE HOMBRES Y MUJERES EN CONSEJOS DE ADMINISTRACIÓN DE LAS EMPRESAS QUE COTIZAN EN BOLSA Y MEDIDAS CONEXAS (2022)

El objetivo de esta Directiva es garantizar la aplicación del principio de igualdad de oportunidades entre mujeres y hombres, así como lograr una representación equilibrada de ambos sexos en los puestos de dirección.

DIRECTIVA (UE) 2019/1937, RELATIVA A LA PROTECCIÓN DE LAS PERSONAS QUE INFORMEN SOBRE INFRACCIONES DEL DERECHO DE LA UNIÓN (WHISTLEBLOWER DIRECTIVE) (2019)

Esta Directiva establece un marco común de protección para denunciar irregularidades detectadas en las empresas, así como unos estándares de protección y de prohibición de represalias a nivel de la Unión Europea.

PROPUESTA DE DIRECTIVA SOBRE INFORMES DE SOSTENIBILIDAD CORPORATIVA (CSRD) (2021)

Esta propuesta tiene como objetivo mejorar la información en materia de sostenibilidad a fin de sacar el máximo provecho del potencial del mercado único europeo y contribuyendo a la transición hacia un sistema económico y financiero plenamente sostenible e integrador.

Para garantizar la existencia de información pública y adecuada en materia de sostenibilidad, la Comisión ha encargado al Grupo Asesor de Información Financiera Europea (EFRAG) el desarrollo de los *European Sustainability Reporting Standards*.

ESTRATEGIA DE SOSTENIBILIDAD

Consciente de la necesidad de alinear su actividad con un desarrollo sostenible, desde el punto de vista ambiental, social y de gobernanza, FCC Construcción ha decidido implementar una Estrategia de Sostenibilidad.

Esta Estrategia fija la ambición y la hoja de ruta de FCC Construcción para el futuro, y se apoya en objetivos intermedios que permitirán a la compañía mejorar su desempeño responsable y continuar siendo un referente en materia de sostenibilidad en el sector de la construcción.

La estructura de la Estrategia de Sostenibilidad se basa en las dimensiones ASG (Ambiental, Social y de Gobernanza), estableciendo distintos ejes estratégicos que se exponen en la siguiente figura:



A continuación, se detallan, para cada una de las dimensiones y ejes estratégicos definidos anteriormente, las líneas estratégicas, acciones y objetivos establecidos por FCC Construcción para acelerar su contribución a un desarrollo sostenible.



Premios Fomento



DIMENSIÓN TRANSVERSAL

● INNOVACIÓN Y DIGITALIZACIÓN

Generar iniciativas de innovación aplicadas a los procesos de FCC Construcción.

Contribuir a difundir la innovación en el sector de la construcción.

Apostar por la gestión del conocimiento en FCC Construcción.

Velar por la seguridad de la información.

Implantar la metodología BIM en los procesos de FCC Construcción.

Fomentar la digitalización de la compañía.

● COMUNICACIÓN

Comunicar externamente el desempeño ASG de FCC Construcción.

Mejorar la comunicación interna.

● ALIANZAS

Cooperar con las principales asociaciones sectoriales, promoviendo el intercambio de conocimiento en materia ASG.

Colaborar con iniciativas internacionales para promover prácticas sostenibles.

Trabajar en el marco ISO 44001 de Relaciones Colaborativas con grupos de interés estratégicos

4 EDUCACIÓN
DE CALIDAD



8 TRABAJO DECENTE
Y CRECIMIENTO
ECONÓMICO



9 INDUSTRIA,
INNOVACIÓN E
INFRAESTRUCTURA



16 PAZ, JUSTICIA
E INSTITUCIONES
SÓLIDAS



17 ALIANZAS PARA
LOGRAR
LOS OBJETIVOS



INNOVACIÓN Y DIGITALIZACIÓN

FCC Construcción persigue posicionarse como una empresa constructora innovadora y digitalizada, apostando por herramientas tecnológicas que favorezcan la centralización de datos como pieza clave de una gestión eficiente y eficaz. De esta forma, FCC Construcción pretende liderar el paso a una Industria 4.0 en el sector de la construcción.

LÍNEAS ESTRATÉGICAS Y OBJETIVOS



Generar iniciativas de innovación aplicadas a los procesos de FCC Construcción.



Contribuir a difundir la innovación en el sector de la construcción.



Apostar por la gestión del conocimiento en FCC Construcción.



Velar por la seguridad de la información.



Implantar la metodología BIM en los procesos de FCC Construcción.



Fomentar la digitalización de la compañía.





Generar iniciativas de innovación aplicadas a los procesos de FCC Construcción.

- Ampliar el alcance del Sistema de Gestión de la I+D+i a las filiales y sucursales internacionales.

Objetivo 2026: Disponer de un 100% de la actividad de la compañía cubierta bajo el Sistema de Gestión de la I+D+i.

Objetivo 2026: Incrementar en un 20% el número de proyectos I+D+i en internacional.

- Involucrar a los grupos de interés de FCC Construcción en el desarrollo de iniciativas de innovación. Para ello, se celebrarán periódicamente reuniones de creatividad, durante las cuales se decidirán y establecerán colaboraciones con universidades y otros agentes externos (*start-ups*, *hubs* de investigación, por ejemplo) para fomentar la innovación en los procesos de la compañía.
- Involucrar a las personas trabajadoras en el desarrollo de iniciativas de innovación y en su aplicación a los procesos de FCC Construcción. Para ello, se incluirá, entre los criterios de valoración para la concesión del premio Fomento de la Innovación, la consideración de iniciativas que hayan permitido implementar mejoras en los procesos de construcción.

Objetivo 2026: Impulso de las iniciativas de innovación por parte del personal con la consideración de sus actuaciones en los premios Fomento.

- Se establecerán jornadas de innovación con una periodicidad anual, cuyo objetivo será mejorar la divulgación, dentro de la compañía, de las novedades relacionadas con I+D+i y establecer dinámicas de grupo para el desarrollo de una cultura de innovación.

Objetivo 2026: Celebración de, al menos, una jornada anual de difusión de las innovaciones llevadas a cabo.



Premios Fomento



Contribuir a difundir la innovación en el sector de la construcción.

- Continuar colaborando con las principales asociaciones, generando conocimiento en el sector de la construcción.
- Participar en los proyectos de I+D+i en programas de financiación tanto en el ámbito nacional como internacional.
- Participar en foros / mesas redondas / debates sobre nuevas tecnologías e innovación para dar a conocer los beneficios de su implantación y posibles aplicaciones a futuro.



Apostar por la gestión del conocimiento en FCC Construcción.

- Desarrollar e implantar herramientas de gestión del conocimiento que permitan su difusión y transferencia a todos los niveles de la organización. Actualmente, la compañía está desarrollando el **Proyecto Alejandría**, para la gestión y transmisión de conocimiento.



Objetivo 2026: 100% de implantación del Proyecto Alejandría.

Objetivo 2026: Recopilar y estructurar por tipología de obra las experiencias a transmitir y publicarlas periódicamente para su difusión interna.

Objetivo 2026: Generación y puesta a disposición de la organización de una biblioteca de documentos tipo.

Objetivo 2026: Desarrollo de una nueva herramienta informática que cubra simultáneamente las funciones de apoyo a obra y planificación, por una parte, y repositorio de información y recopilación de datos, por otra (*DISCON*).



Velar por la seguridad de la información.

- Aumentar el porcentaje de actividad cubierta por sistema de gestión de seguridad de la información. Ampliar el alcance del certificado según la ISO 27001, incorporando filiales y sucursales internacionales.

Objetivo 2026: Conseguir en España la certificación del ENS (Esquema Nacional de Seguridad).

Objetivo 2026: Conseguir la certificación del Sistema de Seguridad de la Información, con cobertura a un 100% de la actividad de FCC Construcción.

- Efectuar periódicamente una actualización de la formación en materia de ciberseguridad, incluyendo simulacros para concienciar al personal. Esta formación consistiría en el desarrollo de cursos específicos dirigidos a todas las personas usuarias de FCC Construcción.

Objetivo 2026: 100 % de personas usuarias formadas en materia de ciberseguridad.



Implantar la metodología BIM en los procesos de FCC Construcción.

- Digitalización de procesos.

Objetivo 2026: Desplegar una sistemática de trabajo basada en el nuevo estándar ISO 19650 (BIM), replicable en todos los proyectos de FCC Construcción, tanto nacionales como internacionales, que redunde también en una ganancia de competitividad y esté alineada con el nuevo Programa de Gestión Documental y del Conocimiento (Alejandría).

- Incorporación de nuevas herramientas digitales.

Objetivo 2026: Incorporar herramientas que faciliten el trabajo en todas las fases del ciclo de vida, promoviendo progresivamente el uso de plataformas y dispositivos móviles para la gestión de obras.

Objetivo 2026: Definir nuevos procesos digitales que facilitarán el control de la actividad en las distintas áreas, principalmente en el control técnico-económico, además de PRL, Calidad, documentación de obra/as-built, etc.



Proyecto Sotra Link. Noruega

- Cambios en la organización, nuevos perfiles digitales, capacitación y transversalidad del conocimiento.

Objetivo 2026: Fomentar una digitalización enfocada en las personas, mediante una filosofía de “no dejar a nadie atrás” y fundamentada en la capacitación y en una estrategia de comunicación adecuada.



Fomentar la digitalización de la compañía.

- Incorporar a profesionales con perfiles digitales en la compañía. Para ello, FCC Construcción acordará convenios de colaboración con centros de formación/universidades, incorporando programas de prácticas para estudiantes con perfiles digitales (perfiles profesionales con competencias suficientes para aportar soluciones tecnológicas a las actividades que desempeñan y específicamente en el sector de la construcción, desde profesionales con conocimientos en *Big Data* y *Data Driven* aplicado a la construcción,

IoT o herramientas concretas del sector como BIM, hasta profesionales con conocimientos en marketing digital o temáticas más generales, como programación) que permitan aplicar sus conocimientos en el sector de la construcción.

Objetivo 2026: Incrementar la contratación de profesionales con perfiles digitales.

OBJETIVOS 2050

Invertir más de un **0,5%** de la cifra de negocio de FCC Construcción en I+D+i.

Automatización de la selección de normativas y documentos de bibliotecas públicas y corporativas aplicables a la ejecución de proyectos.

Aplicación de **inteligencia artificial** a la lectura de la documentación pertinente y extracción de requisitos aplicables.

COMUNICACIÓN

La comunicación es un aspecto primordial para todas las compañías, ya que facilita la comprensión de las actividades efectuadas y de sus compromisos empresariales. FCC Construcción es consciente de que es esencial ser capaz de transmitir a sus grupos de interés sus esfuerzos y resultados para contribuir a un futuro más sostenible.

LÍNEAS ESTRATÉGICAS Y OBJETIVOS



Comunicar externamente el desempeño ASG de FCC Construcción.



Mejorar la comunicación interna.



Ampliación Autovía A9. Países Bajos



Comunicar externamente el desempeño ASG de FCC Construcción.

- Efectuar campañas de comunicación externa para potenciar la imagen de FCC Construcción como empresa pionera en materia de sostenibilidad e infraestructuras. La campaña incluirá la creación de contenidos audiovisuales para sensibilizar a la sociedad en cuestiones relacionadas con aspectos ASG, así como para proyectar el mensaje unívoco en el cual FCC Construcción ofrece 24 horas sus servicios a la ciudadanía, mediante el lema "24 horas contigo".

- Anticiparse en el cumplimiento de las obligaciones de reporte derivadas de la publicación de la Taxonomía Social de la Unión Europea.



Mejorar la comunicación interna.

- Potenciar el diálogo e interlocución entre las distintas direcciones y áreas de FCC Construcción.

Objetivo 2026: Crear encuentros de direcciones corporativas entre el personal directivo de las distintas áreas y direcciones.

Objetivo 2026: Establecer jornadas anuales entre responsables de países.

Objetivo 2026: Publicar *newsletters* cuatrimestrales con los principales avances de los distintos ámbitos organizativos.

Objetivo 2026: Diseño de grupos de trabajo interdepartamentales y con presencia de personal de las filiales internacionales.

- Potenciar la intranet corporativa para que sea un punto de encuentro con todos los *stakeholders* internos de la compañía, siendo esta una ventana al diálogo y al crecimiento corporativo.

- Mejorar los flujos de información dentro de la compañía y ofrecer a las personas trabajadoras una perspectiva global de la organización de FCC Construcción.

Objetivo 2026: Establecer un mapa de procesos interactivo, describiendo las funciones de cada departamento y responsables asociados.

OBJETIVO 2050

Posicionar a FCC Construcción como un **referente** en materia de sostenibilidad en el sector de la construcción, comunicando interna y externamente sus objetivos y logros ASG.



ALIANZAS

FCC Construcción, como actor internacional, presente en contextos sociales, económicos y culturalmente diversos, impulsa la adopción de prácticas social y medioambientalmente sostenibles en el sector de la construcción. Para ello, se necesitan alianzas sólidas, inclusivas e integradas a todos los niveles.

LÍNEAS ESTRATÉGICAS Y OBJETIVOS



Cooperar con las principales asociaciones sectoriales, promoviendo el intercambio de conocimiento en materia ASG.



Colaborar con iniciativas internacionales para promover prácticas sostenibles.



Trabajar en el marco ISO 44001 de Relaciones Colaborativas con grupos de interés estratégicos.



Hospital Universitario de Salamanca. España



Cooperar con las principales asociaciones sectoriales, promoviendo el intercambio de conocimiento en materia ASG.

- Promover las colaboraciones público-privadas y con asociaciones sectoriales.



Colaborar con iniciativas internacionales para promover prácticas sostenibles.

- Continuar participando en el Grupo de finanzas sostenibles de la ONU.
- Formar parte de campañas para la difusión y promoción de los ODS (*Aliados de los ODS, ODSéate, etc.*)





**Trabajar en el marco
ISO 44001 de Relaciones
Colaborativas con grupos de
interés estratégicos.**

- Continuar promoviendo el trabajo colaborativo tanto internamente entre áreas de la compañía, como con grupos de interés estratégicos externos.

OBJETIVO 2050

Generar **sinergias** con iniciativas internacionales y asociaciones del sector de la construcción para contribuir a lograr la meta de un desarrollo sostenible.



Acceso al Aeropuerto de Alicante-Elche. España



Nueva pista North Runway, Aeropuerto Internacional Dublín. Irlanda



DIMENSIÓN GOBERNANZA

- **ÉTICA Y CUMPLIMIENTO**

Generar una cultura de cumplimiento en la compañía.

Favorecer la libre competencia.

Extender los principios éticos y de cumplimiento a la cadena de valor.

- **CADENA DE VALOR**

Evaluar y mejorar el desempeño ASG de las empresas proveedoras.

Medir y gestionar la satisfacción de clientes.

- **GESTIÓN DE RIESGOS ASG**

Evaluar los riesgos ASG.

8 TRABAJO DECENTE
Y CRECIMIENTO
ECONÓMICO



16 PAZ, JUSTICIA
E INSTITUCIONES
SÓLIDAS



17 ALIANZAS PARA
LOGRAR
LOS OBJETIVOS



ÉTICA Y CUMPLIMIENTO

La cultura ética forma parte de las dinámicas empresariales, y cada vez son más las empresas que se esfuerzan porque su cumplimiento sea efectivo. Para ello, FCC Construcción apuesta por la incorporación de sistemas que garanticen la integridad de sus operaciones en todos los países en los que opera.



Código Ético y de Conducta

Nuestros valores y principios de actuación



Generar una cultura de cumplimiento en la compañía.

- Continuar facilitando formación periódica de la plantilla en materia de cumplimiento, con el fin de trasladar esta cultura al conjunto de las personas trabajadoras. Actualmente, FCC Construcción dispone de un extenso catálogo de píldoras formativas para mantener actualizado al personal en materia legislativa, lucha contra la corrupción y el blanqueo de capitales, conflictos de interés, política de competencia, etc.

Objetivo 2026: Ofrecer formación al **100%** de la plantilla con carácter anual en materia de cumplimiento (actualización de normativa aplicable a la compañía).

- Asegurar el estricto cumplimiento del Código Ético y de Conducta por parte de toda la plantilla de FCC Construcción. Para ello, se continuará implementando el modelo de formación y adhesión periódica de todo el personal a los valores y principios presentes en este Código.

Objetivo 2026: **100%** del personal adherido al Código Ético y de Conducta.

- Involucrar al CEO y Comité de Dirección en campañas internas de sensibilización del personal en cuestiones relacionadas con el cumplimiento, mediante su participación en el desarrollo y difusión de píldoras formativas en esta materia.

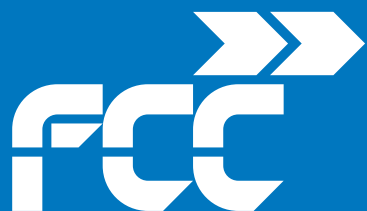
Objetivo 2026: Desarrollo de 4 campañas internas de sensibilización en materia de cumplimiento con la participación de la Dirección.

- Certificación del Sistema de Gestión de Cumplimiento, según las Normas ISO 37001 y 37301. Actualmente, el sistema cumple con los requisitos establecidos por ambas Normas, y se efectuará un despliegue progresivo de la certificación, iniciando con la actividad en España para posteriormente ampliar el alcance a las filiales internacionales.

Objetivos 2026: **70%** de la actividad certificada en el Sistema de Gestión de Antisoborno ISO 37001. **70%** de la actividad certificada en el Sistema de Gestión de Compliance ISO 37301.

- Preparar los canales de denuncia de FCC Construcción para su posible adaptación a la futura regulación española que transponga la Directiva (UE) 2019/1937 de "Whistleblowing".

Objetivo 2026: Adaptación de los canales de denuncia a los requisitos establecidos en la transposición española de la Directiva (UE) 2019/1937 de "Whistleblowing".





Favorecer la libre competencia.

- Difundir la Política de Competencia del Grupo FCC a toda la plantilla de FCC Construcción. Para ello, se enviarán comunicaciones a través de FCC360, correo electrónico, y se pondrá a su disposición una formación online en materia de competencia.

Objetivo 2026: Formar en materia de competencia al **100%** del personal dentro del ámbito de aplicación de la Política de Competencia del Grupo FCC.

- Definir una matriz de riesgos y diseñar los controles asociados a posibles infracciones en materia de competencia.

Objetivo 2026: **100%** de los proyectos evaluados en materia de competencia.



Extender los principios éticos y de cumplimiento a la cadena de valor.

- Aumentar el número de empresas proveedoras sujetas a evaluaciones en materia de cumplimiento, considerando a aquellos que dispongan de una evaluación de riesgo medio o alto.

Objetivo 2026: **100%** de las empresas proveedoras relevantes evaluadas en materia de cumplimiento (riesgo alto y medio).

OBJETIVO 2050

Fomentar un **comportamiento responsable y ético** a todos los niveles de la compañía, involucrando a la cadena de valor y garantizando el cumplimiento de la legislación en todos los países en los que opera.

CADENA DE VALOR

El sector empresarial es cada vez más consciente de que sus impactos no se limitan a su propia actividad, sino que se extienden a toda su cadena de valor. Para contribuir al desarrollo sostenible, FCC Construcción apuesta por una gestión responsable de sus empresas proveedoras, estableciendo medidas para prevenir, mitigar y remediar sus impactos negativos, y fomentando a su vez el desarrollo de las comunidades en las que opera.

LÍNEAS ESTRATÉGICAS Y OBJETIVOS



Evaluar y mejorar el desempeño ASG de las empresas proveedoras.

Medir y gestionar la satisfacción de clientes.



Puente Industrial. Chile



Evaluar y mejorar el desempeño ASG de las empresas proveedoras.

- Digitalizar los procesos de gestión de compras, implantando una herramienta digital integrada que permita mejorar la actualización y trazabilidad de los datos.

Objetivo 2026: Tramitar todos los procesos de compras gestionados por el Departamento de Compras a través de herramientas digitales.

Objetivo 2030: Tramitar los procesos de compras delegadas a través de herramientas digitales.

- Impulsar la consideración de aspectos ESG en los procesos de compras, así como la contribución a los Objetivos de Desarrollo Sostenible de las Naciones Unidas. Para ello, se implementará un sistema de gestión de compras sostenibles, y se procederá a su certificación según la Norma ISO 20400.

Objetivo 2026: Obtener la certificación ISO 20400 de la actividad de compras en España.

Objetivo 2030: Obtener la certificación ISO 20400 de la actividad de compras en el resto del mundo.

- Aumentar el número de empresas proveedoras sujetas al procedimiento de homologación ASG.

Objetivo 2026: Homologar al **90%** de las empresas proveedoras gestionadas desde el Departamento de Compras.

Objetivo 2026: Homologar al **90%** de las compañías proveedoras que formen parte del grupo con un volumen de compras más significativo (30% de las empresas proveedoras que supongan mayor gasto).

- Desarrollar un procedimiento de auditoría a compañías proveedoras en cuestiones ASG, que permita verificar el cumplimiento de los requisitos establecidos en el proceso de homologación.

Objetivo 2026: Efectuar auditorías a empresas proveedoras estratégicas o de gran impacto/riesgo.

Objetivo 2030: Alcanzar un volumen relevante y significativo de empresas proveedoras auditadas.

- Mejorar el desempeño ASG de la cadena de valor, elaborando planes de mejora en aspectos ASG para compañías proveedoras estratégicas.

Objetivo 2026: Elaborar de forma conjunta con las empresas proveedoras estratégicas planes de mejora en aspectos ASG, incluyendo formación, con seguimiento de carácter anual.

- Incluir cuestiones de cumplimiento dentro de la evaluación final a compañías proveedoras.





Medir y gestionar la satisfacción de clientes.

- Mejorar los procedimientos para la monitorización de la satisfacción de clientes. Para ello, se añadirán a las encuestas finales de obra otras intermedias de satisfacción.

Objetivo 2026: Lanzamiento de encuestas intermedias en obras de mayor duración.

- Recopilar la opinión de clientes respecto al desempeño ASG de FCC Construcción.

Objetivo 2026: Integrar aspectos relacionados con la sostenibilidad en las encuestas de fin de obra.

- Conocer mejor a los clientes y mejorar su experiencia.

Objetivo 2026: Llevar a cabo encuestas espejo.

OBJETIVOS 2050

100%

100% de los procesos de compra gestionados a través de **herramientas digitales**.

Disponer de un 100% de las empresas **proveedoras estratégicas** formadas en cuestiones ASG.

Efectuar **auditorías** en cuestiones **ASG** al 100% de empresas proveedoras estratégicas.

Realizar una **evaluación integral** de la satisfacción de los clientes considerando un número mayor de aspectos, entre los que se encuentre el conjunto de la relación colaborativa establecida.



Ampliación Autovía A9. Países Bajos



GESTIÓN DE RIESGOS ASG

En un entorno cada vez más dinámico y expuesto a la incertidumbre, solo las compañías más resilientes podrán garantizar la continuidad del negocio y su supervivencia. La gestión e identificación de riesgos ASG permite que estas cuestiones se incorporen y se integren en los procesos, evaluaciones y actividades fundamentales del negocio. Como empresa centenaria, FCC Construcción debe anticiparse a los desafíos, supervisando los riesgos a los que se enfrenta y adaptando sus objetivos y estrategia.

**LÍNEAS ESTRATÉGICAS
Y OBJETIVOS**



Evaluar los riesgos ASG.





Evaluar los riesgos ASG.

- Establecer una metodología que permita la evaluación y cuantificación de los riesgos ASG.
- Integrar y actualizar anualmente los riesgos ASG en el análisis de riesgos y oportunidades de FCC Construcción.

Objetivo 2026: Mitigación y desarrollo de planes de acción sobre el 100% de los riesgos ASG identificados como significativos.

- Integrar en la identificación y evaluación de los riesgos ASG la metodología de **Buenas Prácticas®** ambientales y sociales, la detección de riesgos en obra y el proyecto Alejandría.

- Minimizar la probabilidad de aparición de riesgos ASG mediante la elaboración de una Biblioteca de Buenas Prácticas ASG por regiones geográficas, basada en la detección de riesgos presentes y pasados, la solución adoptada y su eficacia, e incorporarla a las elegibles voluntariamente por cualquier organización interna de FCC Construcción.

OBJETIVO 2050

Asentar la posición de FCC Construcción como una empresa **resiliente** y **adaptada** a un entorno cada vez más dinámico y complejo, preparada para afrontar los retos del futuro.





Bosque Metropolitano Madrid. España



DIMENSIÓN AMBIENTAL

- **ACCIÓN CLIMÁTICA**

Contribuir a la mitigación del cambio climático.

Fomentar la adaptación al cambio climático, creando soluciones para la resiliencia climática en la construcción.

Mejorar la gobernanza del cambio climático.

- **ECONOMÍA CIRCULAR**

Promover la valorización de residuos.

Fomentar el uso responsable de materiales.

- **IMPACTO AMBIENTAL**

Extender las Buenas Prácticas Ambientales ®.

Gestionar la contaminación.

Calcular y reducir la huella hídrica.

Proteger la biodiversidad.

6 AGUA LIMPIA
Y SANEAMIENTO



7 ENERGÍA ASEQUIBLE
Y NO CONTAMINANTE



9 INDUSTRIA,
INNOVACIÓN E
INFRAESTRUCTURA



11 CIUDADES Y
COMUNIDADES
SOSTENIBLES



12 PRODUCCIÓN
Y CONSUMO
RESPONSABLES



13 ACCIÓN
POR EL CLIMA



14 VIDA
SUBMARINA



15 VIDA
DE ECOSISTEMAS
TERRESTRES



ACCIÓN CLIMÁTICA

Ante la apremiante amenaza que supone el cambio climático, se requiere una mayor ambición por parte de las compañías en la suma de esfuerzos para prevenir sus posibles efectos adversos y combatir sus consecuencias. Por ello, FCC Construcción, consciente de la necesidad de tomar medidas para su mitigación, ha elaborado su propia Estrategia de Cambio Climático, resumiendo a continuación sus líneas principales.

LÍNEAS ESTRATÉGICAS Y OBJETIVOS



Contribuir a la mitigación del cambio climático.



Fomentar la adaptación al cambio climático, creando soluciones para la resiliencia climática en la construcción.



Mejorar la gobernanza del cambio climático.



Ampliación de la Autovía A465 de Gales. Reino Unido



Contribuir a la mitigación del cambio climático.

- Mejorar la eficiencia energética de FCC Construcción, en las obras, en las instalaciones de soporte y en las oficinas, así como en los edificios construidos y rehabilitados. Adicionalmente, la compañía apostará por la sensibilización del personal de obra, por la instalación de iluminación más eficiente y por el mantenimiento adecuado de vehículos y maquinaria.

Objetivo 2026: 100% de la iluminación con luminarias más eficientes en **Europa**.

Objetivo 2030: 100% de la iluminación con luminarias más eficientes en **todos los países**.

- Reducir el consumo de combustibles fósiles en la compañía. Para ello, FCC Construcción sustituirá progresivamente su flota de vehículos, optando por vehículos más sostenibles, y tomará medidas para limitar el consumo de combustibles fósiles de la maquinaria.

Objetivo 2026: 10% de la flota de vehículos.

Objetivo 2030: 65% de la flota de vehículos en Europa y 45% en el resto del mundo.



RENOVACIÓN FLOTA A MÁS SOSTENIBLES EN EUROPA

Objetivo 2026: Implantación de una política de **alquiler y/o adquisición de vehículos** que incluya criterios de reducción de emisiones.

Objetivo 2026: Incluir criterios de reducción de emisiones en la **compra y alquiler de maquinaria**.

- Evolución de las fuentes de energía eléctrica convencionales hacia alternativas **100% renovables**.

Objetivo 2026: Implementar el consumo de energía eléctrica con garantías de origen renovable en **sedes y centros fijos**.

Objetivo 2030: Incrementar en un **50%** la energía eléctrica consumida procedente de fuentes de origen renovable en proyectos donde sea viable.

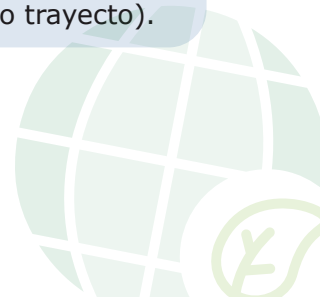
- Aprovechar las oportunidades que permite la economía circular para la reducción de la huella de carbono de FCC Construcción, fomentando tanto un uso sostenible de los recursos como un aprovechamiento de los residuos.

Objetivo 2026: Definir y elaborar un procedimiento para la reutilización sistemática de los elementos auxiliares entre la misma obra u otras obras.

Objetivo 2026: Introducir una nueva buena práctica relacionada con la reutilización de elementos auxiliares en obra que aporte puntuación en el **Sistema de Buenas Prácticas®** de la compañía.

- Impulsar una logística y una movilidad sostenible. Para ello, se fomentará el transporte más sostenible entre las personas trabajadoras, promoviendo el uso del transporte público, el *carpooling* (compartir vehículo entre personas que realicen un trayecto similar) y la utilización de vehículos eléctricos.

Objetivo 2026: Implantar una plataforma de **carpooling** (compartir vehículo entre personas que realicen el mismo trayecto).



- Priorizar la modalidad más sostenible en los viajes de negocio, ofrecer formación en conducción eficiente a la plantilla, y optimizar los movimientos de vehículos y maquinaria en obras elaborando planes de gestión de la movilidad.
- Reducir las emisiones en la cadena de valor de la compañía a través de la promoción de la contratación de empresas proveedoras locales y cercanas, y transportistas con flotas de vehículos de cero o bajas emisiones, además de priorizar la adquisición de neumáticos energéticamente más eficientes.
- Aplicar soluciones informáticas que permitan reducir la huella de carbono de FCC Construcción, mediante la optimización del uso de los recursos y la sustitución de servidores físicos por múltiples virtuales, que puedan utilizar diferentes usuarios con sus propios recursos dedicados.

- Conseguir una reducción de emisiones GEIs progresiva en el tiempo por la aplicación de las medidas de mitigación del cambio climático.

Objetivo 2026: 15% de reducción de emisiones GEIs del Alcance 1 y 2.

Objetivo 2030: 35% de reducción de emisiones GEIs del Alcance 1 y 2.

- Fomentar el uso de las videoconferencias que sustituyan encuentros que supongan desplazamientos del personal para reducir emisiones GEIs de Alcance 3.





Fomentar la adaptación al cambio climático, creando soluciones para la resiliencia climática en la construcción.

- Reducir los impactos por los cambios en el régimen de precipitaciones y fenómenos hidrometeorológicos extremos.
- Identificar las mejores medidas de adaptación para infraestructuras e instalaciones expuestas ante el aumento del nivel del mar, tomando en consideración proyecciones del cambio climático y datos meteorológicos. Asimismo, desde la fase de diseño de la obra, se sugerirán al cliente las actuaciones que fortalezcan la resiliencia de las infraestructuras y edificaciones ante este riesgo.

Objetivo 2026: Implantar planes de mitigación de los riesgos físicos asociados al cambio climático en todas las obras.

- Mejorar la respuesta de la compañía ante el aumento de la temperatura y las olas de calor. Para ello, se adaptarán los procesos constructivos y materiales utilizados, y se dará formación específica al personal para la prevención de riesgos laborales.
- Seguir promoviendo el aprovechamiento eficiente del agua para preparar a la compañía ante la reducción de las precipitaciones y el aumento de sequías mediante medidas de recogida, tratamiento y reutilización del agua.
- Optimizar el análisis de riesgos climáticos, mediante la inversión en I+D+i y soluciones digitales.



Bosque Metropolitano Madrid. España





Mejorar la gobernanza del cambio climático.

- Impulsar la gestión del cambio climático en FCC Construcción. Para ello, se tratará de aumentar el porcentaje de alineamiento de la actividad de la compañía con la Taxonomía Medioambiental de la Unión Europea; se mantendrá la verificación por tercera parte de la Huella de Carbono y se fomentará el uso de nuevas herramientas digitales para hacer más eficiente la recopilación, gestión y seguimiento de los aspectos relacionados con el cambio climático.

Objetivo 2026: Elaborar e implantar una política de cambio climático que sea aprobada por la alta Dirección.

Objetivo 2026: Elaborar un procedimiento para la alineación de nuestras actividades con respeto a los objetivos de mitigación y adaptación al cambio climático.

- Continuar con el cálculo de las emisiones evitadas por la reutilización de residuos y el uso de materiales sostenibles, se implantarán medidas de mitigación y adaptación al cambio climático en los distintos proyectos de la compañía.

Objetivo 2026: Elaborar un análisis de riesgos climáticos físicos detallado para las principales regiones bioclimáticas donde opera FCC Construcción.

- Impulsar proyectos de I+D+i que puedan reducir las emisiones de CO₂ en el sector de la construcción.

- Continuar trabajando con organizaciones nacionales e internacionales, impulsando el cambio en los mercados y los sistemas de certificación, así como mantener un seguimiento de las actualizaciones en materia de certificaciones y nuevas regulaciones relativas al cambio climático. Asimismo, se aprovecharán las nuevas oportunidades de negocio, impulsando y ofreciendo a los clientes soluciones alineadas con la Taxonomía Medioambiental de la Unión Europea.

- Gestionar los riesgos derivados de normativas y regulaciones emergentes relacionados con el cambio climático, considerándolos en el análisis de riesgos e implantando medidas que se anticipen a los requisitos previsibles.

- Aprovechar las oportunidades derivadas del cambio climático, posicionando a la compañía como un actor diferencial, ofreciendo a sus clientes soluciones alineadas con la Taxonomía Medioambiental de la Unión Europea y accediendo de esta forma a nuevos mercados y oportunidades de negocio. Asimismo, FCC Construcción apostará por la investigación y el desarrollo de soluciones optimizadas para cada configuración y ubicación geográfica, aprovechará la experiencia de la organización en proyectos con certificaciones de construcción sostenible y continuará fomentando la formación de la plantilla en materia de cambio climático, así como la comunicación de los éxitos logrados en materia de acción climática.

Objetivo 2026: Elaborar un mapa estratégico de oportunidades asociadas al cambio climático.



OBJETIVOS 2050

Contribuir a la neutralidad climática, impulsando la **descarbonización**, a través de la apuesta por la eficiencia energética y las energías renovables, así como por materiales y productos más sostenibles con un enfoque de circularidad.

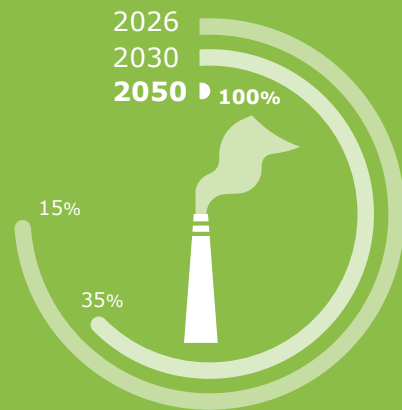
Aprovechar las oportunidades del cambio climático para mejorar los servicios ofrecidos a los clientes, traduciéndose en **infraestructuras más resilientes** al riesgo climático.

100% de la flota de vehículos de FCC Construcción neutra en emisiones.

FCC Construcción irá sustituyendo paulatinamente la maquinaria conforme se presenten en el mercado alternativas que utilicen energías más limpias, como gas natural o biogás, teniendo como objetivo para 2050 la **sustitución de la totalidad de la maquinaria** industrial propia.

Implementar la **compra de energía eléctrica** con garantías de origen en todos los países donde opere, alcanzando una reducción del 100% en el consumo de energía eléctrica no renovable respecto a 2021.

100% de reducción de emisiones GEIs del Alcance 1 y 2.



Viaducto Almonte. Alta Velocidad Madrid-Extremadura. España

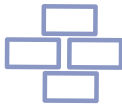
ECONOMÍA CIRCULAR

La economía circular cobra cada vez más importancia en el sector de la construcción debido al aumento de la demanda de materias primas y la escasez de recursos. FCC Construcción considera indispensable la transición de un modelo basado en la economía lineal hacia otro apoyado en la circularidad, como medio para satisfacer las necesidades presentes sin comprometer las capacidades futuras.

LÍNEAS ESTRATÉGICAS Y OBJETIVOS



Promover la valorización de residuos.



Fomentar el uso responsable de materiales.



Refinería Sines. Portugal





Promover la valorización de residuos.

- Mejorar la segregación y valorización de los residuos generados en los procesos de FCC Construcción. Con ese fin, se elaborará un procedimiento de gestión de residuos, de obligado cumplimiento, adoptando las mejores prácticas identificadas en la compañía.

Objetivo 2026: 100% de las obras bajo el alcance del procedimiento de gestión de residuos.

- Reaprovechar los recursos disponibles en obra. Para ello, se fomentará especialmente la reutilización de tierras y otros residuos de construcción y demolición RCD.

Objetivo 2026: Preparar para la reutilización, reciclaje y/u otras formas de valorización más del 70% de los Residuos de Construcción y Demolición (RCD) no peligrosos (excluyendo tierras).

Objetivo 2026: Valorización del 90% del volumen de tierras.

- Involucrar a la plantilla y subcontratistas para mejorar la segregación de residuos en obra y oficinas, mediante campañas de formación y sensibilización al personal propio e incorporando requisitos específicos en los contratos con empresas proveedoras.

Objetivo 2026: Incorporar requisitos de segregación de residuos en contratos con empresas proveedoras.

Objetivo 2026: Impartir formación obligatoria a todo el personal de obra.

- Fomentar una cultura que promueva la Economía Circular reduciendo la generación de residuos y disminuyendo su depósito en vertedero.

Objetivo 2026: Implantar la metodología Residuo Cero en todas las obras de la compañía mediante la elaboración de una guía de gestión de residuos de obligado cumplimiento.

Objetivo 2026: Obtener el certificado Residuo Cero en el conjunto de obras estratégicas seleccionadas.



Fomentar el uso responsable de materiales.

- Formalizar los compromisos de FCC Construcción en relación con el uso de materiales, estableciendo una política de materiales de construcción.

- Medir el impacto de los materiales de construcción utilizados por la compañía. Para ello, se efectuará una evaluación del impacto sostenible de los materiales más utilizados.

- Fomentar el uso de materiales reciclados y renovables. Con este fin, se implantará un registro de empresas proveedoras de materiales responsables, reciclados y/o renovables, y se ofrecerá al cliente opciones de este tipo de materiales, cuando sea posible técnicamente.

Objetivo 2026: Ofrecer opciones de materiales responsables en las obras, reciclados y/o sostenibles (que supongan más de un 10% de los materiales de construcción).

OBJETIVOS 2050

Valorización del 100% de los residuos generados.

Utilización de más del **90% de materiales responsables**, reciclados o reciclables.

IMPACTO AMBIENTAL

Las compañías tienen una responsabilidad ambiental, por lo que deben concentrar sus esfuerzos en las actividades identificadas que produzcan un mayor impacto. Llevar a cabo una adecuada gestión medioambiental, que comprenda el conjunto de sus procesos, permite a FCC Construcción reducir el impacto de sus operaciones sobre el medio ambiente y, a su vez, aumentar su eficiencia.

LÍNEAS ESTRATÉGICAS Y OBJETIVOS



Extender las Buenas Prácticas Ambientales ®.



Gestionar la contaminación.



Calcular y reducir la huella hídrica.



Proteger la biodiversidad.





Extender las Buenas Prácticas Ambientales ®.

- Impulsar la mejora continua en la gestión medioambiental de FCC Construcción, tomando como base la Guía Básica de Buenas Prácticas Ambientales ®. Para ello, se efectuará una actualización exhaustiva de la Guía Básica cada 3 años; y se aumentarán los requisitos de mejora de la gestión ambiental en las obras de la compañía.

Objetivo 2026: Conseguir más de 65 puntos de Buenas Prácticas Ambientales® en todas las obras de FCC Construcción.

Objetivo 2026: Ampliar el número de Buenas Prácticas Ambientales® disponibles para el cumplimiento del objetivo del Sistema de Gestión Ambiental.



Gestionar la contaminación.

- Minimizar la emisión de partículas y ruido.
- Extender el uso de sensores inteligentes para la medición de emisiones atmosféricas y/o ruido en tiempo real.



Calcular y reducir la huella hídrica.

- Calcular el impacto de FCC Construcción sobre los recursos hídricos disponibles. Para ello, se establecerá una metodología de cálculo de la huella hídrica a nivel compañía.

Objetivo 2026: Cálculo de la huella hídrica en obras a nivel nacional.

Objetivo 2030: Cálculo de la huella hídrica en el **100% de la actividad.**

- Aumentar la tasa de reutilización del agua en FCC Construcción. Con ese fin, se promoverán medidas como la captación de agua pluvial, o el empleo de agua de proceso para riego de caminos.

- Mejorar la gestión del agua en zonas de estrés hídrico, aplicando medidas de sensibilización del personal de obra y optimización del consumo de agua (por ejemplo, instalación en las obras de grifos temporizados, o la utilización de agua de cisternas que provenga de almacenamiento de agua pluvial). Asimismo, se demandará, para obras e instalaciones situadas en zonas con estrés hídrico, la aplicación de buenas prácticas, de obligado cumplimiento, que permitan optimizar el consumo de agua.

Objetivos 2026: 100% de las obras en zonas con estrés hídrico aplicando medidas de sensibilización y optimización del consumo de agua.

Objetivo 2026: Elaboración de un mapa más detallado de zonas con estrés hídrico.



Proteger la biodiversidad.

- Establecer, en todas las obras que se sitúen en áreas sensibles para la biodiversidad, una metodología para identificar, medir y evaluar el impacto.
- Emplear Soluciones Basadas en la Naturaleza (NBS).
- Difundir las buenas prácticas de FCC Construcción para preservar o restaurar la biodiversidad, mediante la elaboración de un apartado específico en la Memoria de Sostenibilidad.

OBJETIVOS 2050

Reducir en un **20%** el consumo de agua para 2050.



Accesos a la Estación de Alta Velocidad La Sagrera, Barcelona. España



DIMENSIÓN SOCIAL

- **DERECHOS HUMANOS**
Evaluar el riesgo de vulneración de los derechos humanos.
- **ACCIÓN SOCIAL**
Generar un impacto positivo en las comunidades locales.
- **CAPITAL HUMANO**
Fomentar el desarrollo de la plantilla.
Sensibilización del personal en materia ASG.
Reforzar las medidas de conciliación y flexibilidad.
Medir y mejorar continuamente el clima laboral.
- **SALUD Y SEGURIDAD**
Construir una cultura cero accidentes.
- **DIVERSIDAD E IGUALDAD**
Impulsar el talento femenino y garantizar la igualdad.
Integrar a personas con discapacidad y colectivos en riesgo de exclusión social.
Atraer el talento joven y de mayores de 50 años.

1 FIN DE LA POBREZA



3 SALUD Y BIENESTAR



4 EDUCACIÓN DE CALIDAD



5 IGUALDAD DE GÉNERO



8 TRABAJO DECENTE Y CRECIMIENTO ECONÓMICO



10 REDUCCIÓN DE LAS DESIGUALDADES



16 PAZ, JUSTICIA E INSTITUCIONES SÓLIDAS



DERECHOS HUMANOS

El respeto a los derechos humanos es la base sobre la que se deben construir las relaciones de la compañía con sus distintos grupos de interés. FCC Construcción debe monitorizar sus impactos sobre los derechos humanos, así como promover su respeto a lo largo de toda la cadena de valor.

**LÍNEAS ESTRATÉGICAS
Y OBJETIVOS**



**Evaluar el riesgo de vulneración de los
derechos humanos.**



Universidad Grangegorman. Irlanda



Evaluar el riesgo de vulneración de los derechos humanos.

- Desarrollar un procedimiento específico para la identificación, evaluación, seguimiento y gestión de los riesgos de vulneración de los derechos humanos, estableciendo las medidas oportunas para su prevención, mitigación y reparación.

Objetivo 2026: Identificación y evaluación, en las actividades estratégicas de la compañía, de los riesgos de vulneración de derechos humanos.

- Evaluar el riesgo de vulneración de los derechos humanos en la cadena de suministro. Con este fin, se incorporará en el proceso de homologación y auditoría a empresas proveedoras clave en el análisis y verificación de los procedimientos de *due diligence*.

Objetivo 2026: Elaborar un procedimiento para la comprobación de la homologación y auditoría a empresas proveedoras en materia de derechos humanos.

- Reportar anualmente los procesos de debida diligencia y medios establecidos para prevenir vulneraciones de los derechos humanos en la cadena de valor. Esta información se incluirá en la Memoria de Sostenibilidad de FCC Construcción.

OBJETIVOS 2050

Evaluación, en el **100%** de las actividades de FCC Construcción, de los riesgos de vulneración de derechos humanos.



ACCIÓN SOCIAL

Dadas las características de su negocio, las empresas constructoras impactan directamente sobre las comunidades locales en las que operan. FCC Construcción asume un compromiso social para potenciar los impactos positivos de su actividad, a la vez que contribuye al desarrollo económico y social en estas comunidades.

LÍNEAS ESTRATÉGICAS Y OBJETIVOS



Generar un impacto positivo en las comunidades locales.





Generar un impacto positivo en las comunidades locales.

- Fomentar el compromiso de la compañía con las comunidades de los distintos países donde opera mediante la contratación de personas locales.

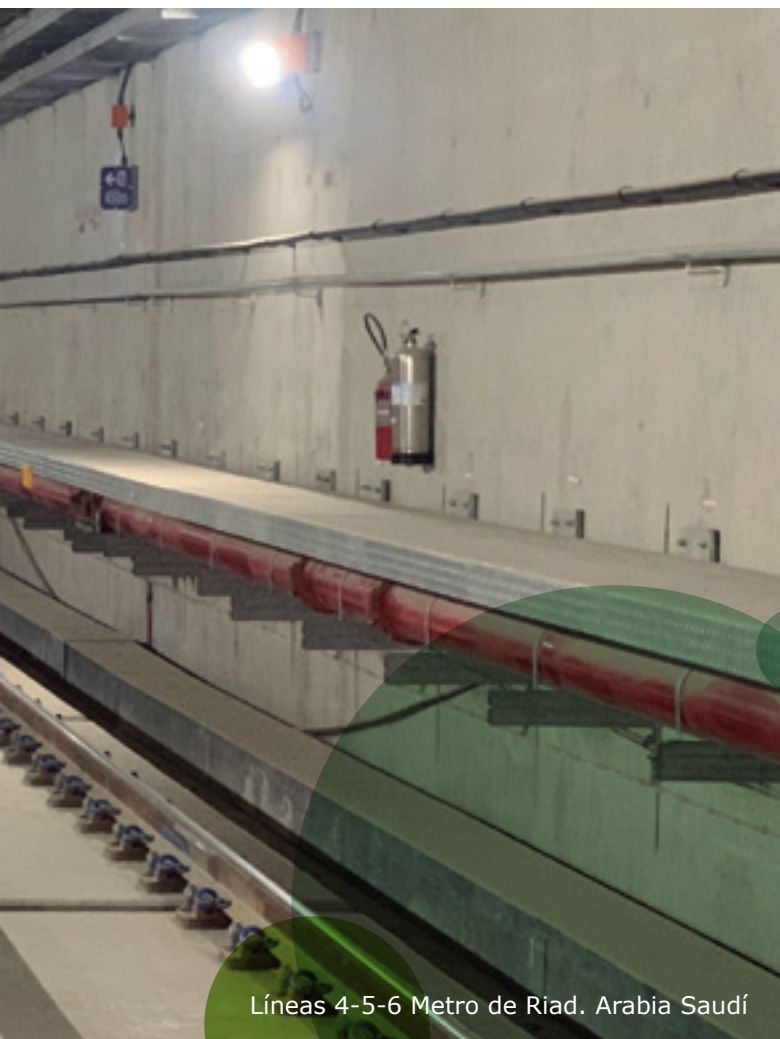
Objetivos 2026: Conseguir más de un **90%** de contratación de personas locales.

- Desarrollar un Programa de Acción Social, apoyado en la Política de Acción Social, que defina la hoja de ruta, y establecer las áreas prioritarias en las que se tiene que enfocar FCC Construcción, alineando su contribución con los ODS y definiendo áreas de impacto.

Objetivo 2026: Destinar un 0,05% de la facturación de FCC Construcción a la ejecución del Programa de Acción Social.

OBJETIVOS 2050

Destinar un 0,1% de la facturación de FCC Construcción al desarrollo de **programas de acción social.**



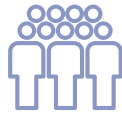
Líneas 4-5-6 Metro de Riad. Arabia Saudí



CAPITAL HUMANO

El capital humano es un factor indispensable para el desarrollo de la actividad de cualquier organización. Para responder a los desafíos a los que se enfrenta actualmente el sector, FCC Construcción apuesta por fomentar el desarrollo y satisfacción de su personal.

LÍNEAS ESTRATÉGICAS Y OBJETIVOS



Fomentar el desarrollo de la plantilla.



Sensibilización del personal en materia ASG.



Reforzar las medidas de conciliación y flexibilidad.



Medir y mejorar continuamente el clima laboral.



Construcción Torre Castellana 1, Madrid. España



Fomentar el desarrollo de la plantilla.

- Reforzar los programas de formación al personal, tratando de integrar gamificación en las actividades formativas.

Objetivo 2026: Alcanzar una media de 15 horas de formación anuales por empleado.

- Favorecer la movilidad interna, tanto geográfica como en proyectos y funciones, estableciendo y difundiendo un procedimiento actualizado.
- Efectuar revisiones periódicas de los salarios y beneficios del personal, para estar en línea con el mercado.



Sensibilización del personal en materia ASG.

- Desarrollar programas de formación y sensibilización (noticias/eventos/cursos en materia de sostenibilidad, como por ejemplo, violencia de género, acoso, igualdad, Día Mundial del Agua, ODS, p.ej.) del personal en cuestiones ASG.

Objetivo 2026: 100% de la plantilla formada en materia ASG.



Reforzar las medidas de conciliación y flexibilidad.

- Efectuar comunicaciones periódicas al personal, para informar sobre las medidas de flexibilidad y conciliación existentes.

Objetivo 2026: Elaboración de paquetes de ventajas sociales para distintos países en función de las características locales.

- Permanecer atentos a las tendencias sociales y del mercado en cuanto a las necesidades y la posibilidad de la opción de trabajo híbrido (teletrabajo y presencial) en las posiciones que lo permitan.
- Desarrollar en mayor medida las acciones actualmente en curso para facilitar la movilidad internacional de las personas trabajadoras con sus familias. Por ejemplo, mediante la posibilidad de la obtención de ayudas de colegios o la vivienda, en función del país de destino.
- Mantener la dinámica y avanzar en la aplicación de planes de beneficios para la plantilla (servicio de guardería, tickets restaurante, etc.).





Medir y mejorar continuamente el clima laboral.

- Organizar premios y reconocimientos a los profesionales de FCC Construcción, con el objetivo de incentivar y motivar el desarrollo de su carrera profesional y fomentar la propuesta e integración de metodologías de trabajo alternativas más eficientes.
- Llevar a cabo, en continuidad con las encuestas de riesgos psicosociales realizadas, nuevas encuestas de clima laboral con el objetivo de valorar y mejorar el ambiente de la empresa y crear mejores espacios de trabajo.
- Establecer medios de comunicación entre mandos intermedios y el equipo de Dirección, fomentando una visión global de las líneas estratégicas y objetivos de FCC Construcción, y aumentando el sentimiento de pertenencia.
- Desarrollar jornadas de *team building* para aumentar el sentimiento de pertenencia a la organización y mejorar el clima laboral.
- Fomentar el acompañamiento de las nuevas incorporaciones, mediante procesos de integración en la compañía, como la formación *On Boarding*, para conocer los valores y principios del Grupo FCC, o como la asignación de una persona trabajadora que tutorice o apoye en el proceso de adaptación.

OBJETIVOS 2050

Alcanzar una media de **30 horas** de **formación** por persona trabajadora.

Disminuir la rotación voluntaria en un **20%**.

Disponer de **evaluaciones** del desempeño anuales para un 100% de la plantilla.





Tranvía de Murcia. España

SALUD Y SEGURIDAD

FCC Construcción persigue fomentar un entorno seguro dentro de un sector considerado tradicionalmente de alto riesgo, a través de la implantación de políticas para la prevención de riesgos laborales, el suministro de equipos de protección adecuados, así como una constante evaluación de los riesgos derivados de las condiciones del trabajo.

LÍNEAS ESTRATÉGICAS Y OBJETIVOS



Construir una cultura cero accidentes.



Viaducto Quisi en Benissa, Alicante. España



Cajonero FCC Construcción



Construir una cultura cero accidentes.

- Cubrir con los Sistemas de Gestión de la Salud y la Seguridad el conjunto de los proyectos y localizaciones geográficas, así como, las necesidades de la empresa y las partes interesadas, con el objetivo de mantener los más altos estándares de seguridad, y homogéneos en toda la empresa.

Objetivos 2026: Reducir en un 15% los índices de frecuencia de FCC Construcción, respecto a 2019.

Objetivos 2026: Reducir en un 15% los índices de gravedad de FCC Construcción, respecto a 2019.

Objetivo 2026: Certificar el 90% de la actividad de la empresa en ISO 45001.

Objetivo 2026: Mantener y ampliar el seguimiento de los accidentes de empresas subcontratistas.

Objetivos 2026: Promover la salud de la plantilla a través de campañas periódicas desde el punto de vista psicosocial, ergonómico, de vida saludable, etc.

- Centralizar el registro de accidentes mediante la implantación de una herramienta global, que permita un seguimiento más ágil de los índices de accidentabilidad en todas las filiales de FCC Construcción.

Objetivo 2026: Implantación de la herramienta global en el 100% de las actividades de FCC Construcción.

OBJETIVOS 2050

Conseguir **reducir** en un 75% el índice de frecuencia.

Conseguir **reducir** en un 75% el índice de gravedad.

Lograr **0 accidentes** graves o mortales.

0

ACCIDENTES

DIVERSIDAD E IGUALDAD

El término diversidad engloba la convivencia de distintas culturas, géneros, nacionalidades, capacidades o religiones, entre otros, así como otros aspectos, como la diversidad generacional. FCC Construcción aborda la diversidad en general como un reto propio del sector, enfocándose en el relevo generacional, en la inserción de la mujer en el sector y en la integración de personas con discapacidad.

LÍNEAS ESTRATÉGICAS Y OBJETIVOS



Impulsar el talento femenino y garantizar la igualdad.



Integrar a personas con discapacidad y colectivos en riesgo de exclusión social.



Atraer el talento joven y de mayores de 50 años.



Embajadores enpositivofcc



Impulsar el talento femenino y garantizar la igualdad.

- Fomentar la igualdad en los diferentes puestos y ámbitos más masculinizados históricamente de FCC Construcción.
- Apoyar la promoción de mujeres a puestos de responsabilidad, mediante el desarrollo de acciones formativas, así como visibilizarlas para que sean referencia para otras mujeres.

Objetivo 2026: Llevar a cabo periódicamente, en continuidad con las ya realizadas, acciones formativas específicamente enfocadas a mujeres con alto potencial.

- Favorecer la participación en conferencias, jornadas o intercambio de experiencias en materia de igualdad, que permitan poner en valor las acciones desarrolladas por parte de FCC Construcción.
- Reforzar el compromiso de la compañía con la igualdad y la equidad de género a través de la adaptación de la documentación de la empresa, tanto interna como externa, a un lenguaje inclusivo.
- Incluir en la planificación preventiva el enfoque de género.



Integrar a personas con discapacidad y colectivos en riesgo de exclusión social.

- Reforzar colaboraciones con organizaciones que favorezcan la integración de personas con discapacidad y colectivos en riesgo de exclusión social, favoreciendo su incorporación al mercado laboral.

Objetivo 2026: Seguir fomentando la inclusión de personas con discapacidad o procedentes de colectivos en riesgo de exclusión social.

- Desarrollar acciones formativas para la sensibilización de la plantilla en materia de diversidad.

Objetivo 2026: Facilitar al 100% de la plantilla acciones formativas de sensibilización en materia de diversidad.



Atraer el talento joven y de mayores de 50 años.

- Efectuar campañas de difusión de *employer branding* en las principales redes sociales (Instagram, Twitter, LinkedIn, etc.), resaltando los valores, cultura (beneficios para la plantilla, oportunidades de desarrollo profesional, causas apoyadas), objetivos y resultados de FCC Construcción.
- Favorecer la gestión del conocimiento en posiciones clave, garantizando la eventual transición en la sucesión de puestos.
- Establecer programas de prácticas universitarias que favorezcan la incorporación de talento joven al mercado laboral.
- Reforzar, buscando la mejora continua el Programa de Jóvenes Talentos, apostando por la atracción del talento en la compañía, y aplicando las lecciones aprendidas en ediciones anteriores para potenciar el éxito del mismo.

OBJETIVOS 2050

Conseguir una **representación equitativa** de género en el Comité de Dirección y puestos de responsabilidad (Dirección, Gerencia y mandos intermedios).

GOBIERNO DE LA ESTRATEGIA DE SOSTENIBILIDAD

La presente Estrategia de Sostenibilidad ha sido aprobada por el Comité de Sostenibilidad de FCC Construcción.

La involucración de los distintos niveles de la estructura organizativa de FCC Construcción es imprescindible para el establecimiento, revisión y seguimiento de la Estrategia de Sostenibilidad. Al abarcar las dimensiones ASG (Ambiental, Social y de Gobernanza), la Estrategia implica la acción coordinada de diferentes Áreas y Direcciones de FCC Construcción.

Con el objetivo de lograr una correcta implantación de la Estrategia de Sostenibilidad de FCC Construcción, se establece un modelo de gobierno, involucrando las siguientes funciones:



COMITÉ DE SOSTENIBILIDAD

El Comité de Sostenibilidad es el responsable último de la aprobación, supervisión y control anual de la presente Estrategia y, de la aprobación de las eventuales actualizaciones o adaptaciones que sea conveniente realizar según lo dispuesto en los informes anuales de seguimiento.

DIRECCIÓN DE CALIDAD, RSC E I+D+i

La Dirección de Calidad, RSC e I+D+i será la encargada de coordinar el desarrollo de la Estrategia, dirigiendo su diseño y realizando el seguimiento y reporte al Comité de Sostenibilidad.

Como parte de esta labor de seguimiento, esta Dirección se reunirá con los Coordinadores de Sostenibilidad de cada área participante, con una periodicidad semestral, y realizará una monitorización y evaluación de los indicadores clave (KPI) asociados a los objetivos de la Estrategia.

Además, la Dirección realizará un informe anual de seguimiento que dé cuenta del grado de avance en la implementación de las acciones y objetivos. En estos informes se podrán modificar e incorporar nuevas acciones y/u objetivos que actualicen los inicialmente planteados para garantizar el cumplimiento efectivo de la Estrategia, y que deberán ser aprobados por el Comité de Sostenibilidad.

Adicionalmente, podrá proponer al Comité de Sostenibilidad la aprobación de políticas, declaraciones y normas que desarrollen la Estrategia de Sostenibilidad, siempre que se consideren, oportunas y necesarias, para garantizar su cumplimiento.



Túnel Guillermo Gaviria Echeverri. Colombia


COORDINADORES DE SOSTENIBILIDAD DE LAS ÁREAS PARTICIPANTES


Dado el carácter transversal de la Estrategia de Sostenibilidad, las distintas Áreas de FCC Construcción serán responsables de la ejecución de las líneas estratégicas y acciones, así como, el cumplimiento de los objetivos establecidos, en función de su ámbito de actuación.



Cada área participante, en colaboración con la Dirección de Calidad RSC e I+D+i, nombrará un Coordinador de Sostenibilidad. El coordinador será la persona responsable de reportar los avances a la Dirección de Calidad, RSC e I+D+i, con carácter semestral en las reuniones de seguimiento, además de los planes de acción específicos que respondan al cumplimiento de los objetivos estratégicos dentro de su área.





DIMENSIONES	EJES ESTRATÉGICOS	LÍNEAS ESTRATÉGICAS Y OBJETIVOS 2050
 DIMENSIÓN TRANSVERSAL	INNOVACIÓN Y DIGITALIZACIÓN	Generar iniciativas de innovación aplicadas a los procesos de FCC Construcción. Contribuir a difundir la innovación en el sector de la construcción. Apostar por la gestión del conocimiento en FCC Construcción. Velar por la seguridad de la información. Implantar la metodología BIM en los procesos de FCC Construcción. Fomentar la digitalización de la compañía Objetivos 2050 <ul style="list-style-type: none"> • Invertir más de un 0,5% de la cifra de negocio de FCC Construcción en I+D+i. • Automatización de la selección de normativas y documentos de bibliotecas públicas y corporativas aplicables a la ejecución de proyectos. • Aplicación de inteligencia artificial a la lectura de la documentación pertinente y extracción de requisitos aplicables.
	COMUNICACIÓN	Comunicar externamente el desempeño ASG de FCC Construcción Mejorar la comunicación interna. Objetivo 2050 <ul style="list-style-type: none"> • Posicionar a FCC Construcción como un referente en materia de sostenibilidad en el sector de la construcción, comunicando interna y externamente sus objetivos y logros ASG.
	ALIANZAS	Cooperar con las principales asociaciones sectoriales, promoviendo el intercambio de conocimiento en materia ASG. Colaborar con iniciativas internacionales para promover prácticas sostenibles. Trabajar en el marco ISO 44001 de Relaciones Colaborativas con grupos de interés estratégicos Objetivo 2050 <ul style="list-style-type: none"> • Generar sinergias con iniciativas internacionales y asociaciones del sector de la construcción para contribuir a lograr la meta de un desarrollo sostenible.

 DIMENSIÓN GOBERNANZA	ÉTICA Y CUMPLIMIENTO	Generar una cultura de cumplimiento en la compañía. Favorecer la libre competencia Extender los principios éticos y de cumplimiento a la cadena de valor Objetivo 2050 <ul style="list-style-type: none"> • Fomentar un comportamiento responsable y ético a todos los niveles de la compañía, involucrando a la cadena de valor y garantizando el cumplimiento de la legislación en todos los países en los que opera.
	CADENA DE VALOR	Evaluar y mejorar el desempeño ASG de las empresas proveedo Medir y gestionar la satisfacción de clientes Objetivos 2050 <ul style="list-style-type: none"> • 100% de los procesos de compras gestionadas a través de herramientas digitales. • Disponer de un 100% de las empresas proveedoras estratégicas formadas en cuestiones ASG. • Efectuar auditorías en cuestiones ASG al 100% de empresas proveedoras estratégicas. • Realizar una evaluación integral de la satisfacción de los clientes considerando un número mayor de aspectos, entre los que se encuentre el conjunto de la relación colaborativa establecida.
	GESTIÓN DE RIESGOS	Evaluar los riesgos ASG Objetivo 2050 <ul style="list-style-type: none"> • Asentar la posición de FCC Construcción como una empresa resiliente y adaptada a un entorno cada vez más dinámico y complejo, preparada para afrontar los retos del futuro.

DIMENSIONES	EJES ESTRATÉGICOS	LÍNEAS ESTRATÉGICAS Y OBJETIVOS 2050
 <p style="writing-mode: vertical-rl; transform: rotate(180deg);">DIMENSIÓN AMBIENTAL</p>	<p>ACCIÓN CLIMÁTICA</p>	<p>Contribuir a la mitigación del cambio climático</p> <p>Fomentar la adaptación al cambio climático, creando soluciones para la resiliencia climática en la construcción</p> <p>Mejorar la gobernanza del cambio climático</p> <p>Objetivos 2050</p> <ul style="list-style-type: none"> • Contribuir a la neutralidad climática • Aprovechar las oportunidades del cambio climático • 100% de la flota de vehículos de FCC Construcción neutra en emisiones. • Reducción del 100% en el consumo de energía eléctrica no renovable respecto a 2021. • 100% de reducción de emisiones GEIs del Alcance 1 y 2.
	<p>ECONOMÍA CIRCULAR</p>	<p>Promover la valorización de residuos</p> <p>Fomentar el uso responsable de materiales</p> <p>Objetivos 2050</p> <ul style="list-style-type: none"> • Valorización del 100% de los residuos generados. • Utilización de más del 90% de materiales responsables, reciclados o reciclables.
	<p>IMPACTO AMBIENTAL</p>	<p>Extender las Buenas Prácticas Ambientales ®.</p> <p>Gestionar la contaminación</p> <p>Calcular y reducir la huella hídrica</p> <p>Proteger la biodiversidad</p> <p>Objetivo 2050</p> <ul style="list-style-type: none"> • Reducir en un 20% el consumo de agua para 2050.
 <p style="writing-mode: vertical-rl; transform: rotate(180deg);">DIMENSIÓN SOCIAL</p>	<p>DERECHOS HUMANOS</p>	<p>Evaluar el riesgo de vulneración de los derechos humanos</p> <p>Objetivo 2050</p> <ul style="list-style-type: none"> • Evaluación, en el 100% de las actividades de FCC Construcción, de los riesgos de vulneración de derechos humanos.
	<p>ACCIÓN SOCIAL</p>	<p>Generar un impacto positivo en las comunidades locales</p> <p>Objetivo 2050</p> <ul style="list-style-type: none"> • Destinar un 0,1% de la facturación de FCC Construcción al desarrollo de programas de acción social.
	<p>CAPITAL HUMANO</p>	<p>Fomentar el desarrollo de la plantilla</p> <p>Sensibilización del personal en materia ASG</p> <p>Reforzar las medidas de conciliación y flexibilidad</p> <p>Medir y mejorar continuamente el clima laboral</p> <p>Objetivos 2050</p> <ul style="list-style-type: none"> • Alcanzar una media de 30 horas de formación por persona trabajadora. • Disminuir la rotación voluntaria en un 20%. • Disponer de evaluaciones del desempeño anuales para un 100% de la plantilla.
	<p>SALUD Y SEGURIDAD</p>	<p>Construir una cultura cero accidentes</p> <p>Objetivos 2050</p> <ul style="list-style-type: none"> • Conseguir reducir en un 75% el índice de frecuencia. • Conseguir reducir en un 75% el índice de gravedad. • Lograr 0 accidentes graves o mortales
	<p>DIVERSIDAD E IGUALDAD</p>	<p>Impulsar el talento femenino y garantizar la igualdad</p> <p>Integrar a personas con discapacidad y colectivos en riesgo de exclusión social</p> <p>Atraer el talento joven y de mayores de 50 años</p> <p>Objetivo 2050</p> <ul style="list-style-type: none"> • Conseguir una representación equitativa de género en el Comité de Dirección y puestos de responsabilidad (Dirección, Gerencia y mandos intermedios).



Av. del Camino de Santiago, 40
Madrid 28050, España

+34 91 757 28 00

www.fcco.com